

# 県病ニュース秋号

## 「低侵襲医療」



院長 藤 昌 司  
さ とう し ょう じ  
佐 藤 昌 司

今年も相変わらずの猛暑の夏、というよりも7月からすでに40度超えのニュースがかけめぐり、最近の気象は春はずか、冬から豪雨の梅雨、そして酷暑へと繋がるのが当たり前になってしまったよう

です。本号が発刊される10月には、昨年のような立て続けの台風来襲がない爽やかな秋を迎えられていれば良いのですが。

昨年来、当院でも泌尿器科を端緒にロボット支援手術が開始されたことは以前お伝え

しましたが、その後も順調に診療科が拡大され、現在では泌尿器科のみならず外科、産婦人科、呼吸器外科などの手術に本手技が用いられるよう



になっていきます。また、適応となる手術の種類も着実に増えてきています（2024年●月現在：●件）。ロボット支援手術はあくまでも内視鏡手術のひとつであり、いわゆる「低侵襲手術」「低侵襲手技」の分野に属します。内科の世界も外科の世界も、少しでも傷は小さく、処置の時間は短く、そして副作用は最少の治療を追

い求めており、その結果として内視鏡手術が長足の進歩を遂げてきているわけです。

昔は外科で手術していた疾患が、今は外来で、しかも内科の医師がカテーテルや内視鏡を用いて日帰りで手術を行う、といった流れになってきています。ロボット支援手術はその流れの中で医療IT技術の発展とともに登場した一手技といえます。

今後ともIT技術、とりわけAIの発展と普及に伴って、この方向での医療は益々拡がるでしょう。CTやMRI画像で病変部を自動的に検出する・手術中の血管や神経をIT技術を用いて識別する・膨大なデータと患者さんの検査値を基に、より効果の高い薬を選び出す、といった有効性・安全性・確実性を担保しながらできるだけ患者さんに身体的負担の少ない医療が年々、新たに開発され提唱される時代になっています。当院もその情報を逃すことな



く、着実に日常診療に取り入れられるべく、各方面でスタッフが研鑽を積んでいます。

今後とも「患者さんのQOLを保つことを第一とした医療」を念頭に置き、急性期病院としての役割を果たしていきたいと考えています。引き続き、当院へのご理解とご協力を宜しくお願い申し上げます。



# 看護師専門資格の紹介

当院には、様々な資格を持つ看護師が活躍しています。

急性期病院である当院では、患者さんにとってより良い医療やケアを提供するため、多職種で協働したチーム医療をおこなっています。また外来部門では、患者さんの生活の質の向上を目指し、病気の自己管理や様々な不安など患者さんやご家族の一人ひとりのお悩みやご希望に対応するため看護外来を開いています。

チーム医療や看護外来で活動する看護師は、それぞれの専門分野の資格をもっています。

看護師の専門資格は様々ありますが、その中で今回は、専門看護師、認定看護師について紹介します。



## 専門看護師とは？

看護系大学院修士課程の修了者で必要な単位を取得し、認定審査に合格した看護師です。専門看護師の6つの役割「実践・相談・調整・倫理調整・教育・研究」で、所属する施設や地域の看護の質の向上に努めています。

当院には4分野、7名の専門看護師が在籍しています。



## 専門看護師のメッセージと所属するチームや看護外来を一部紹介します！

( ) 内は、所属するチームや看護外来です。

### ◇がん看護専門看護師：4名

(緩和ケアチーム・臨床倫理コンサルテーションチーム・AYAサポートチーム・がん看護外来)



医師からの説明を一緒に聞いたり、困っていることや悩んでいることについて話し合ったりしながら、患者さんが望む生活を共に考えます。また、患者さんにご家族にとっての様々なつらさを軽くし、穏やかで安心した日々を過ごせるよう、他の職種との調整を行い連携しています。

### ◇小児看護専門看護師：1名 (子ども看護外来)



外来・病棟問わず、医療を要する子ども達とご家族の看護を担当します。子ども達とご家族ができる限り安心して暮らせ、その子なりのペースでよりよく発達できることを目指しています。

### ◇精神看護専門看護師：1名 (精神科リエゾンチーム)

### ◇急性重症患者看護専門看護師：1名

## 認定看護師とは？

日本看護協会が定める 600 時間以上の認定看護師教育を修めた者で、認定審査に合格した看護師です。認定看護師の3つの役割「実践・指導・相談」を果たして、看護の質の向上に努めています。

当院には 14 分野、18 名の認定看護師が在籍しています。



## 認定看護師のメッセージと所属するチームや看護外来を一部紹介します！

( ) 内は、所属するチームや看護外来です。



### ◇がん化学療法看護認定看護師：2名 (がん薬物療法看護外来)

治療中の副作用症状や体調についてお聞きし、症状が和らぐように対処法を一緒に考えていきます。



### ◇クリティカルケア認定看護師：1名 (呼吸サポートチーム・院内救急対応チーム)

集中治療が必要なほど生命の危機状態にある患者さんが元気な時の状態にいち早く戻れるよう、看護スタッフと共に患者さんの状態に合わせた援助を考え実践しています。



### ◇摂食・嚥下障害看護認定看護師：2名 (栄養サポートチーム)

「食べる」ことは、人間の基本的欲求の一つであり、生きていくために欠かすことのできない行為です。一人でも多くの患者さんの「安全でおいしく楽しく食べる」ことを支えます。



### ◇認知症看護認定看護師：2名 (認知症ケアチーム)

それぞれの職種の専門性を活かし、病棟スタッフと協力しながら、認知症の症状の悪化を予防し、治療が受けられるようにするための環境を整え、その人らしい生活が継続できるようにサポートしています。



### ◇皮膚・排泄ケア認定看護師：2名 (褥瘡対策チーム・排尿ケアチーム・ストーマ看護外来)

床ずれなどの傷ケア、ストーマや排泄ケアを専門とし、患者さん・ご家族の相談に応じて、スキンケアや自己管理の指導をしています。



### ◇慢性心不全看護認定看護師：1名 (心不全看護外来)

患者さんやご家族が心不全と上手につき合いながら、「その人らしく」生活していく方法を一緒に考えていきます。



### ◇感染管理認定看護師：1名 (感染対策チーム)

感染は、仮に発生したとしても拡大させないことが重要です。患者さんが安心して治療に専念できるように、常に感染対策を改善していき環境を整えています。

### ◇がん性疼痛看護認定看護師：1名\* (緩和ケアチーム・がん看護外来)

### ◇がん放射線看護認定看護師：1名

### ◇手術看護認定看護師：1名

### ◇乳がん看護認定看護師：1名 (リンパ浮腫外来)

### ◇緩和ケア認定看護師：1名 (リンパ浮腫外来)

### ◇糖尿病看護認定看護師：1名 (糖尿病透析予防チーム・フットケア看護外来)

### ◇新生児集中ケア認定看護師：1名 (呼吸サポートチーム)



\*がん看護専門看護師4名のうち、1名はがん性疼痛看護認定看護師において重複有

専門看護師・認定看護師は、それぞれの役割を果たす活動と自己研鑽の実績を積み、5年ごとに資格を更新しています。最新の知識や熟練した実践力で、チーム医療や看護専門外来のキーパーソンとして、また、スタッフの研修講師を務めるなどで、当院の医療、看護を支えています。





## 漢方薬のお話

近年、漢方薬の科学的研究の進歩やセルフメディケーションへの注目により病院での処方やドラッグストア等で漢方薬を目にする機会が多くなっているのではないのでしょうか。



一般的に漢方薬は副作用が少ないとイメージする方が多くいるかと思えます。しかし、飲み方・飲み合わせを間違えると重大な副作用が出ることがあるので注意が必要です。中には重篤な副作用を起こすため併用禁忌の医薬品があったり、甘草成分含有の漢方薬と西洋薬の併用により、副作用として低カリウム血症の発症の可能性があります。

また、漢方薬を複数服用する場合も注意が必要となります。例えば、風邪の引き始めに使用する葛根湯と鼻風邪や花粉症時に使用する小青竜湯には共通して麻黄という成分を含有しており、重複して内服した場合には必要以上に交感神経を刺激し、それに伴う副作用が強く発現する可能性が高まります。

副作用による健康被害を避けるためにも、適切な方法で内服し、主治医や薬局の薬剤師に服用している漢方薬をお伝え下さい。

### 豆知識

「漢方」という名称は、オランダの西洋医学『蘭方』と区別するためにつけられたものです。

漢方医学は中国の伝統医学から日本の風土・気候や日本人の体質に合わせて独自に発展した医学です。

(薬剤部 主任薬剤師 道野 慎吾)

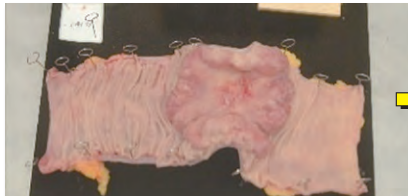
## 臨床検査技術部だより

### 病理検査豆知識

病理検査室では生検、手術などにより患者さんから採取された組織(臓器)の病理組織診断を行っています。この病理組織診断は治療の選択を決定する重要なものであり、標本作成の過程で作成される組織ブロックはがん遺伝子解析に広く利用され、治療薬の選択に用いられています。今回は標本作成の過程と診断までの手順を解説します。

#### 【固定】

中性緩衝ホルマリンで24~48時間固定。過固定で遺伝子は劣化します。



#### 【切り出し】

病理医により病変部を確認し、確実に標本とします。



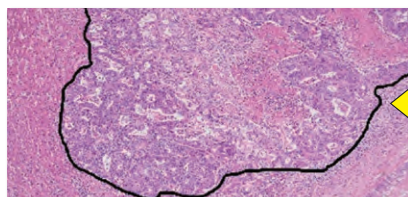
#### 【包埋】

包埋装置→組織ブロック作成



#### 【病理医による検鏡診断】

HE染色標本顕微鏡像/枠内はがん組織。

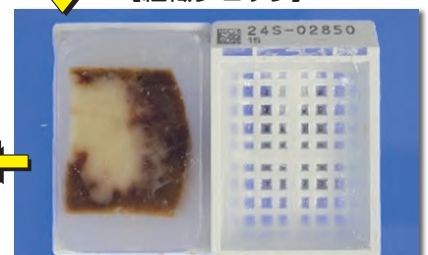


#### 【薄切・染色】

ミクロトームを用い2~3μmで薄切。他の組織が混入しないように注意します。



#### 【組織ブロック】



(臨床検査技術部 専門臨床検査技師 梶川 幸二)



## 県立病院の役割と災害への備え

当院は災害拠点病院に指定され、災害時には救護活動において中心的な役割を担う病院として位置づけられています。関係機関と連携して大規模災害を想定した傷病者受け入れ訓練や職員の登院訓練を行っています。

### 個人でできる防災対策

地震や水害などの自然災害はいつどこでおこるかわからず、常日頃から防災対策を講じておく必要があります。防災対策の基本は「自分の身は自分で守る」ことであり、平常時からしっかりと備えておくことが重要です。

災害への備えについて、個人で何ができるのかを考えてみましょう。

### 【災害への備え】

- ハザードマップによる被害想定の確認
- 避難場所と避難場所への経路の確認
- 家族との連絡方法の確認(SNS、災害伝言ダイヤル171、災害伝言版など)
- 家具の転倒、落下防止

以下は、緊急時でもスムーズに医療を受けるために必要なことなので、日頃より心掛けましょう。

- 非常持ち出し品の準備  
(数日分の薬剤やお薬手帳、マスクや手指用アルコール薬などを災害時に持ち出せるよう準備しておく)
- 持病がある方は、病名や治療、薬剤名など説明できるように準備しておく
- 治療内容や検査結果などを携帯電話のカメラで撮影・保存しておく

(救命救急センター 看護師 西 由香里)



## 診療放射線技師による手術支援

診療放射線技師の仕事の1つに術前3D(手術支援)画像作成があります。当院では患者さんの術後の負担を軽減するため、腹腔鏡手術や手術支援ロボットを導入し、低侵襲治療に取り組んでいます。低侵襲治療のメリットとして術後の早期回復が見込まれ、QOL(Quality of Life:生活の質)を向上させることができますが、デメリットとして手術中の視野が狭いことがあげられ、病変の位置や血管走行などを術前に確認しておく必要があります。

低侵襲治療を行う際には治療医、放射線科医、診療放射線技師、看護師等の多職種で構成されたチーム力が必要となり、その中で診療放射線技師の役割として術前の検査、そして3D画像作成を行っています。私たちは治療医が手術前に必要な情報についてCT検査やMRI検査から得た画像データをもとに3D画像を作成しています。3D画像は断面の画像と比べて病変の位置と解剖を直感的に理解することが出来るため、精密かつ正確な手術につながります。

今後も患者さんにとって最適な画像が提供できるよう、スタッフ一同努めて参ります。

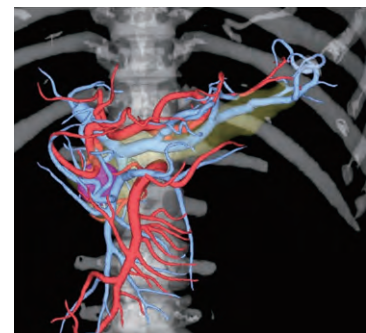
(放射線技術部 診療放射線技師 奥村 夢人)



肺がん術前の3D画像



大腸がん術前の3D画像



膵がん術前の3D画像



## 術後の食事のおはなし

～病態栄養シリーズ〈頭頸部がん〉～

各種がん術後の食事について紹介します。今回は、咽喉がんなどの頭頸部がんです。飲み込みにくさがあったり誤嚥しやすくなることもあるため、調理法や食べ方の工夫が必要になります。

### ◎飲み込みにくい食べ物

**粘膜にくっつきやすいもの:** のり、わかめ、葉物野菜、トマトやキュウリの皮など

**水分が少なくパサつくもの:** かり豆腐、パン、カステラ、ゆで卵など

**繊維が多いもの:** ごぼう、レンコン、たけのこなど

**乾燥しているもの:** せんべい、クッキー、ナッツ類など

**あまりかむ習慣のないもの:** 麺類、こんにゃくなど



### ◎工夫の仕方

固いものは、柔らかく煮る、蒸す、つぶすことで飲み込みやすくなります。パサつくものは、マヨネーズやドレッシングなど油分を加えてまとまりをよくします。ばらけやすいものは、とろみのあるものでまとめると、のどごしも良くなります。調理が難しい時は、レトルトの市販品(介護用食品や離乳食)も多く販売されているので、活用してみましょう。

このほか、水やお茶などの水分は、口の中にとどまるのが難しくのどに流れ込みやすいため、気管に入ってしまうことがあります。とろみ調整食品で、ポタージュからはちみつ程度のとろみをつけ、一口ずつ口にためてから意識的に飲み込むようにしてみましょう。

当院では、月曜日から金曜日までの毎日、個別栄養指導を行っています。お気軽に主治医を通して管理栄養士にご相談ください。

(栄養管理部 管理栄養士 御手洗 麻美)

## 医事・相談課からのお知らせ

### ～マイナンバーカードを使ってみませんか～

ぜひ、一度使ってみませんか？  
マイナンバーカードの保険証利用

マイナンバーカードの保険証利用には  
さまざまなメリットがあります！



Point!  
薬情報等の提供に同意をすると、  
データに基づく適切な医療が受けられる！  
さらに、健康保険証で受診した場合と比べて、  
初診時等の窓口負担が低くなる！

Point!  
限度額適用認定証等なくても、  
手続きなしで高額療養費の限度額を超える  
支払いが免除！

詳しくは厚生労働省Webサイトで確認いただけます。

詳しくはマイナンバーカード 保険証利用

厚生労働省 日本医師会

皆さん、医療機関や薬局でマイナンバーカードを利用したことがありますか？

当院では令和3年10月から、マイナンバーカードを健康保険証として利用できるよう顔認証付きカードリーダーを設置しています。マイナンバーカードで受診すると、保険証の確認のほかに限度額適用認定証の手続きが不要となりますので、ぜひご利用してみてください。



### ★ 顔認証付きカードリーダー設置場所

職員・時間外  
出入口



また、保険証の確認に加えて、より質の高い医療をご提供できるよう当院では患者さんの同意の上で薬剤情報や特定検診情報などを医師が診察の場で閲覧できるよう準備を進めているところです。

カードリーダーの増設も予定していますので、ぜひご利用してみてください。

マイナンバーカードをお持ちでない方は、従来どおり健康保険証をご提示下さい。



# 医療ネットワーク

## 入院時重症患者対応『メディエーター』について

当院には、集中治療病棟※に入院中の『患者さん・ご家族の方々』と『医療スタッフ』との橋渡しを役割とする【メディエーター】が在籍しています。

個別面接や病状説明の同席などを行っています。

当院集中治療病棟にご入院の折にはどうぞご活用ください。

※救命救急センター、集中治療室、母体・胎児集中治療室、新生児集中治療室

## このようなご心配はありませんか？

説明を聞いたけどよく分からなかった

急なことで頭が真っ白

聞きたいことがあったけど質問できなかった

不安や、つらい気持ちを聴いてほしい

どこまでの治療を希望するか聞かれたけど、決められない

メディエーターは上記のようなご心配のある方のご相談をお受けしています。



患者さんやご家族が抱える不安や疑問に寄り添い、納得のいく意思決定ができるよう医療スタッフとのお話のお手伝いをさせていただきます。

(患者総合支援センター)

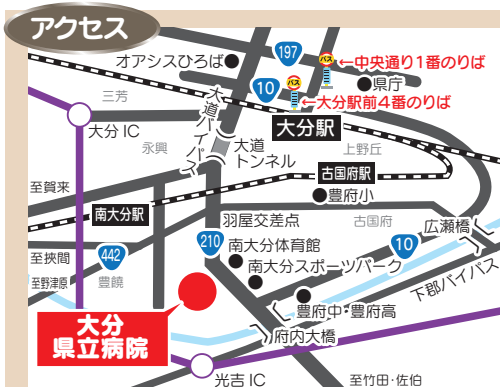


# 外来診療一覽表

注) 診療日が変更になる場合もありますので、予めご了承ください。  
(令和6年10月1日現在)

診療科	曜日	月	火	水	木	金
循環器内科		○	○	○	○	○
内分泌・代謝内科		○	○	○	○	○
消化管内科・肝胆膵内科		○	○	○	○	○
腎臓内科		○	○	○	○	○
膠原病・リウマチ内科		○	○	○	○	○
呼吸器内科		○	○	○	○	○
呼吸器腫瘍内科	新患 再来	○	○	○	○	○
血液内科		○	○	○	○	○
脳神経内科		○	○	○	○	○
外科	消化器 乳腺	○	○	○	○	○
脳神経外科	手術日 休診	○	○	○	○	○
呼吸器外科	手術日 休診	○	○	○	○	○
心臓血管外科	手術日 休診	○	○	○	○	○
整形外科		○	○	○	○	○
形成外科	新患 再来	○	○	○	○	○
眼科	※新患は要予約	○	○	○	○	○

診療科	曜日	月	火	水	木	金
耳鼻咽喉科		○	○	○	○	○
婦人科	新患 再来	○	○	○	○	○
産科		○	○	○	○	○
小児科		○	○	○	○	○
新生児科		○	○	○	○	○
小児外科		○	○	○	○	○
内視鏡科	消化管 気管支	○	○	○	○	○
皮膚科		○	○	○	○	○
泌尿器科		○	○	○	○	○
精神科		○	○	○	○	○
緩和ケア外来	(要予約)	○	○	○	○	○
放射線科		○	○	○	○	○
歯科口腔外科		○	○	○	○	○
外来化学療法室		○	○	○	○	○
診療科の判断が 困難な場合の 担当診療科	消化管 内科・ 肝胆膵 内科	1・3・5週 内分泌・ 代謝内科	2・4週 腎臓 内科	呼吸器 内科	脳神経 内科	血液 内科



アクセス  
JR: 大分駅からタクシーで約15分または南大分駅からタクシーで約5分  
バス: 大分駅前バス停からバス・徒歩を含めて約25分(大分市内中心部から約25分間隔で運行)  
駐車場: 有料駐車場(約420台)完備(1時間まで無料)

**受付時間** 午前8時～午前11時

**救急患者は24時間受入**

紹介による受診に関する事は…

**地域医療連携室**

平日(土・日・祝日除く)  
午前8時～午後5時(受付は11時まで)  
TEL 097-546-7129  
FAX 097-546-7368

**診療開始時間** 午前8時30分

**休診日** 土・日・祝日・年末年始  
(12月29日～1月3日)

療養中の心配事や不安などは…

**患者総合支援センター**

平日(土・日・祝日除く)  
午前8時30分～午後5時  
TEL 097-546-7125



Oita Prefectural Hospital  
**大分県立病院**



〒870-8511 大分市豊鶴2丁目8番1号

TEL 097-546-7111~2(代表) FAX 097-546-0725 総務経営課広報係

E-mail a80200@pref.oita.lg.jp ホームページ <https://www.oitapref-hosp.jp/>